



Het recreatief gebruik



van het Veluwetransferium Nunspeet



Het recreatief gebruik van het Veluwetransferium Nunspeet

Lauran de Schutter
Raoul Beunen
Ruud Oosterhaven

Wageningen Universiteit
Departement Omgevingswetenschappen
Leerstoelgroep Landgebruiksplanning

April 2011



Veluwe transferium Nunspeet

Johan en zijn vrouw zijn begin veertig en bezoeken met hun enig kind het Veluwetransferium Nunspeet. Ze zijn met de auto omdat de afstand te groot was om te fietsen. Hun reistijd was ongeveer 15 minuten.

Ze komen om te wandelen vanaf het Veluwe transferium. Het is een goed startpunt van (speciale) routes, maar ook het kabouterpad voor hun kind en de goede bereikbaarheid speelt hierin een rol. Dat wist Johan omdat hij er vaker komt en het gebied kent. Het aantal gemarkeerde routes zou wel wat hoger kunnen in aantal. Gemiddeld komt hij er ongeveer een keer per maand. Hij verblijft dan ongeveer 2 uur in het gebied. Meestal is dit op een zondag in de zomer, dan is hij immers vrij. Hij wandelt meestal in de omgeving rondom het transferium. Hij steekt niet vaak de snelweg over om in het Zandenbos te wandelen. Hun gezin is nu van plan om een korte wandeling te maken, hierna willen ze nog een bezoekerscentrum bekijken. Het gebied vindt Johan redelijk rustig en hij is hier positief over. Wel heeft hij soms last van de loslopende honden, ondanks dat slechts een klein gedeelte van de bezoekers deze meeneemt (6%). Daarnaast zorgt ook de snelweg voor wat omgevingslawaai.

Inhoudopgave

<i>1 CONTEXT ONDERZOEK</i>	4
<i>2 RESULTATEN</i>	5
2.1 KARAKTERISERING.....	5
2.2 RECREATIEMOTIEF	11
2.3 GEBRUIK	17
2.4 WAARDERING.....	28
<i>3 CONCLUSIES/AANBEVELINGEN</i>	33
<i>LITERATUUR</i>	33
BIJLAGEN	34

1 Context onderzoek

Dit onderzoek is onderdeel van een grootschalig onderzoek naar het recreatief gebruik van de Veluwetransferia en de P-Veluwe. Voor dit onderzoek zijn op 12 verschillende locaties 3410 enquêtes afgenomen. In de eindrapport van dit onderzoek zijn de verschillende locaties met elkaar vergeleken (Beunen et al., 2010). In het eindrapport zijn ook de achterliggende visie en de methode beschreven. Dit rapport bevat een uitgebreide rapportage van de resultaten van de enquêtes die zijn afgenomen op het Veluwetransferium Nunspeet.

Het Veluwe transferium Nunspeet bevindt zich vlak bij het station Nunspeet (zie figuur 1). Het transferium heeft een capaciteit van 150 auto's. Naast de gebruikelijke fiets, wandel en ruiterroutes zijn er enkele andere voorzieningen. In het oog springt de uitkijktoren van 30 meter van waaruit kijkt over Nunspeet en omgeving. Tevens zijn er picknicktafels. Er bevindt zich ook het bezoekerscentrum Veluwe-Noord van Staatsbosbeheer, hier kan men een expositie over de natuur van de Veluwe bekijken. Voor kinderen is er een speeltuin en een kabouteroute rondom het bezoekerscentrum.

Er is gedurende twee weekend geënuquêteerd. De hoeveelheid auto's zijn om het uur geteld om inzicht te krijgen in de bezoekers drukte.

Tabel 1 aantal afgenomen enquêtes

Weekend	Aantal enquêtes	Aantal enquêtes (deel 2)
Weekend 31 Mei/1 Juni 2008	205	149
Weekend 13/14 September 2008	212	146
Totaal	417	295 (71%)



Figuur 1 treinstation Nunspeet



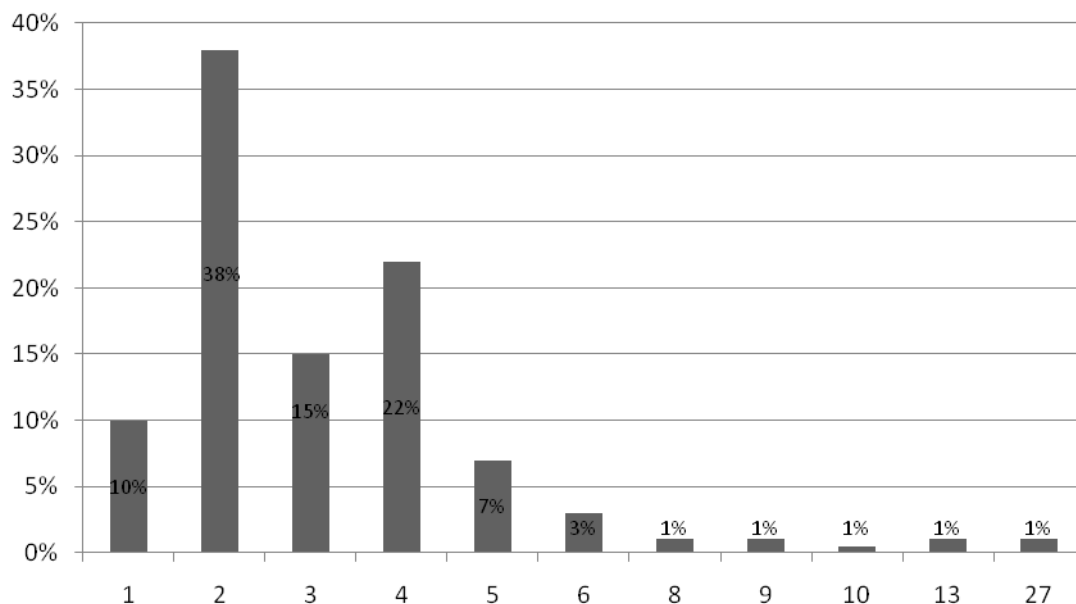
Figuur 2 Uitkijktoren

2 Resultaten

2.1 Karakterisering

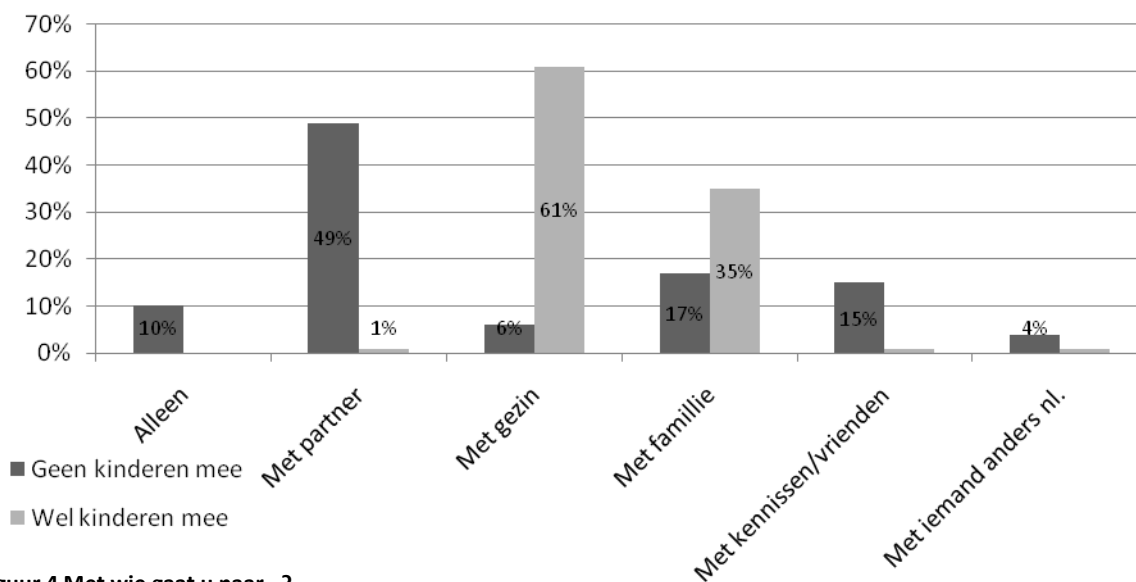
Groeps grootte en groep karakterisering

Figuur 3 laat de verdeling van de groeps grootte zien. Het is duidelijk dat de groepen groter zijn in vergelijking met andere locaties. Het gemiddelde van 3,12 en de mediaan van 3 bevestigen dit. Dit hogere aantal heeft vooral te maken met kinderen die meekomen. 49% van de respondenten heeft kinderen mee (zie figuur 29). Dit percentage ligt het hoogst ten opzichte van de overige locaties. Slechts 6% van de bezoekers neemt een hond mee (zie figuur 30). Het percentage bezoekers wat een fiets meeneemt ligt bij het Veluwetransferium Nunspeet gemiddeld op 11% (zie figuur 31).



Figuur 3 Groeps grootte

Omdat uit de hoofdvergelijking van de locaties al is gebleken dat Nunspeet er met name uitspringt vanwege de vele kinderen die meekomen is er voor gekozen om deze groep uit te lichten. Er wordt daarom in de verdere analyse een onderscheid gemaakt tussen bezoekers die één of meer kinderen mee hebben en bezoekers die geen kinderen mee hebben.

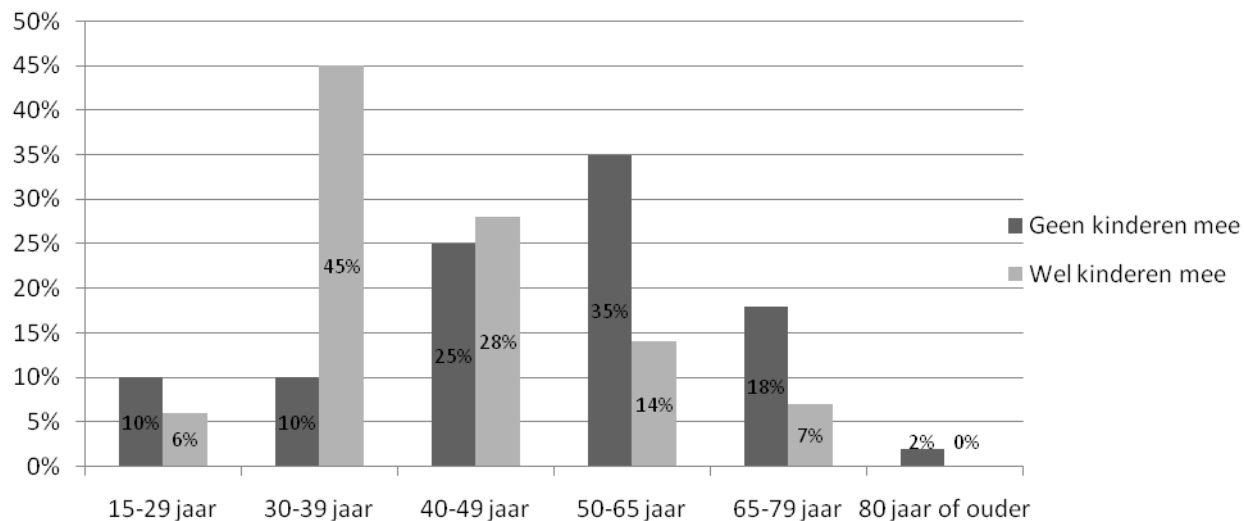


Figuur 4 Met wie gaat u naar...?

Figuur 4 laat zien wie met wie het transferium bezoeken. Hieruit blijkt dat bij het Transferium de meeste mensen met het gezin komen (33%). Mensen die kinderen meenemen komen vrijwel uitsluitend met het gezin (62%) of met familie (35%). De mensen zonder kinderen komen meestal met hun partner (49%), daarnaast gaat hiervan een deel doorgaans alleen (10%).

Leeftijd

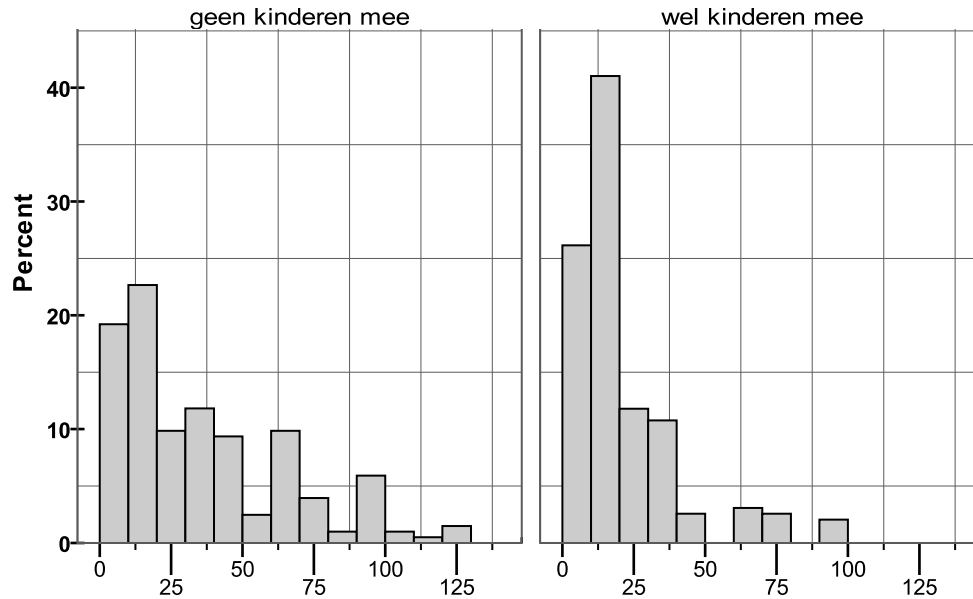
Uit figuur 5 blijkt dat het Veluwetransferium Nunspeet door alle leeftijdsgroepen wordt bezocht. 73% van de mensen met kinderen is tussen de 30-39 jaar. De respondenten die geen kinderen mee hebben zijn duidelijk ouder. 54% hiervan is tussen de 50-79 jaar. Doordat er zoveel jonge mensen met kinderen komen wordt het Veluwetransferium Nunspeet in vergelijking met de overige locaties door een relatief jong publiek bezocht.



Figuur 5 Wat is uw leeftijd?

Reistijd

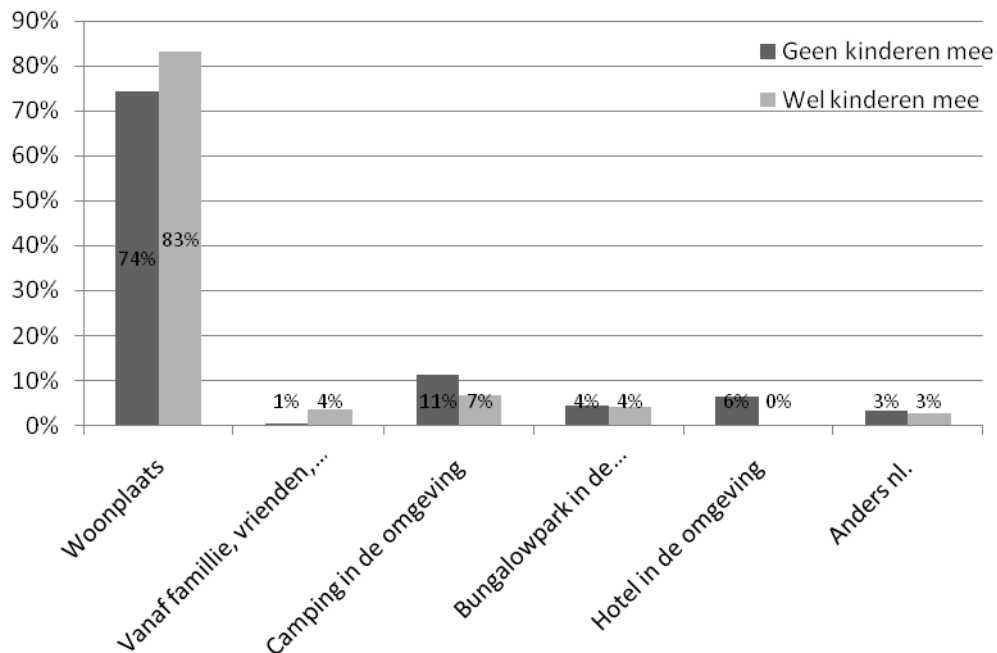
De gemiddelde reistijd naar Nunspeet bedraagt 27 minuten. Dit gemiddelde wijst vooral op lokaal bezoek. De modus van 10 minuten en de mediaan van 15 minuten bevestigen dit (zie figuur 32). In figuur 6 blijkt dat dit lokale bezoek met name wordt veroorzaakt door mensen die kinderen mee hebben. Dit blijkt uit het gemiddelde van 19 minuten. Alhoewel 10 minuten de meest voorkomende tijd is bij de mensen zonder kinderen, vertoont de histogram een veel breder patroon. Het gemiddelde in deze groep ligt dan ook op 35 minuten.



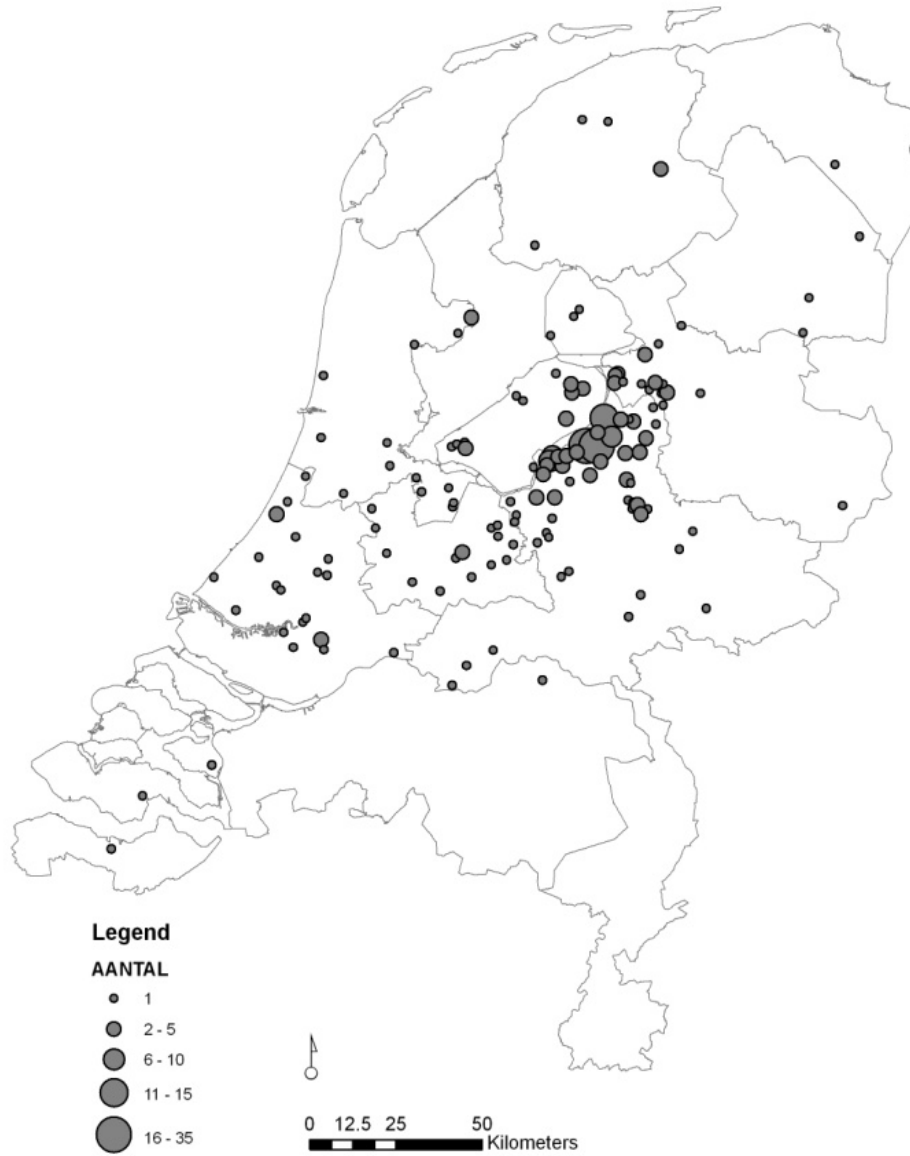
Figuur 6 Reistijd (min)

Herkomst

Bezoekers is gevraagd of men vanaf de woonplaats of van een vakantieadres kwam. Op het Veluwetransferium Nunspeet gaf 79% procent van de respondenten aan vanaf de woonplaats te komen. Dit percentage ligt wat lager dan bij de overige locaties. Een groter gedeelte komt dus vanaf de camping, bungalow of hotel (16%). Dit cumulatieve percentage ligt hoger bij de mensen zonder kinderen (22%) ten opzichte van mensen die kinderen mee hebben (11%). Feit blijft dat ook het Veluwetransferium Nunspeet relatief gezien vooral lokale bezoekers trekt. Al komen er wel bezoekers vanuit heel Nederland naar het Veluwetransferium (zie figuur 8).

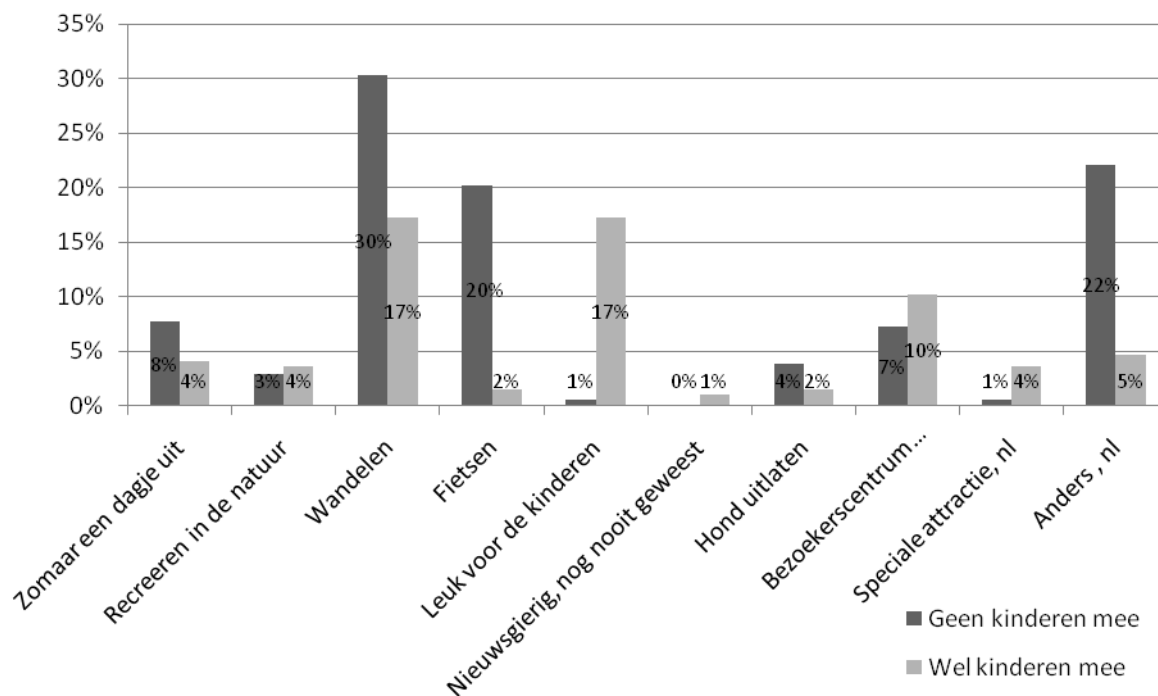


Figuur 7 Waar komt u vandaan?



Figuur 8 Herkomst bezoekers Veluwetransferium Nunspeet

2.2 Recreatiemotief



Figuur 9 Met welk doel bent u naar dit gebied gekomen?

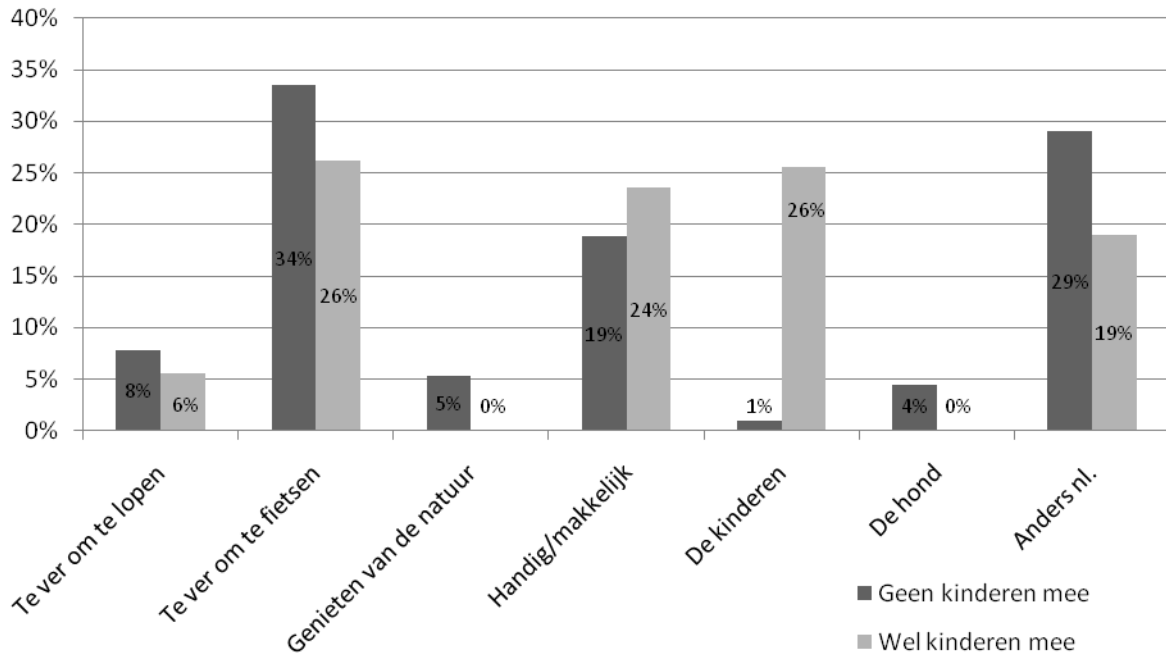
In figuur 9 valt af te lezen met welk doel de mensen naar het gebied gekomen zijn. In tegenstelling tot de overige locaties geven de antwoorden een veel meer divers beeld. Men komt niet alleen om te wandelen of te fietsen. Het percentage wandelen (24%) ligt beduidend lager dan bij de overige locaties waar dit rond de(50%) ligt. Bezoekers lijken vooral aangetrokken door de extra aanwezige voorzieningen zoals de toren (5%), het kabouterpad (15%) en het bezoekerscentrum van Staatsbosbeheer (9%). Deze extra voorzieningen lijken met name de kinderen aan te trekken. Voor deze groep geldt dat 17% naar Nunspeet komt omdat het “leuk is voor de kinderen”, daarnaast komt 29% vanwege het kabouterpad en slechts 17% om te wandelen.

Voor de mensen die geen kinderen mee hebben is een meer traditioneel beeld van toepassing, 30% komt om te wandelen en 20% om te fietsen. Uit de categorie “anders” en “speciale attractie, namelijk” blijkt dat het doel om naar het gebied te komen ook samenhangt met de stad Nunspeet. Mensen kwamen vanwege de keilerdag in Nunspeet (3x), gewoonweg om Nunspeet te bezoeken (7x), om te winkelen of een terras te pakken (6x). Ook de speeltuin werd veelvuldig genoemd (7x).



Figuur 10 Toren

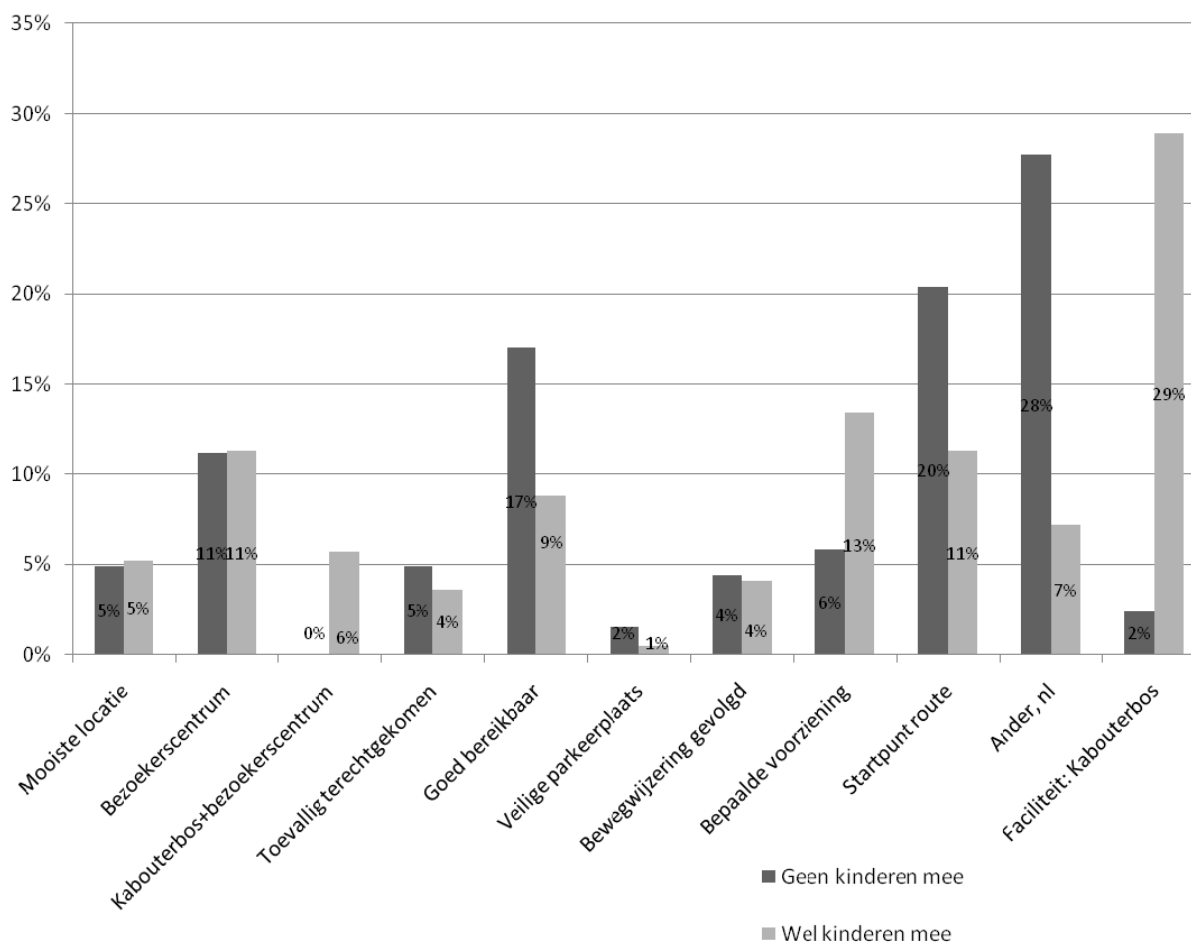
Reden komst met auto



Figuur 11 Wat is voor u de belangrijkste reden om met de auto te komen?

De reden om met de auto naar het gebied te komen is overeenkomstig met andere locaties. Voor veel mensen is de afstand te groot, Voor 30% is het te ver om te fietsen, voor 7% te ver om te lopen. Daarnaast speelt het gemak ook hier een grote rol (21%). Enkel het percentage wat vanwege de kinderen met de auto komt wijkt af met 13%. Een groot gedeelte koos ervoor het antwoord zelf te formuleren (25%). Afstand werd hier weer genoemd (7x) en het slechte weer (8x) Een opvallend groot gedeelte hiervan gaf aan dat de slechte en langzame OV verbinding de reden was (17x), dit ondanks het nabijgelegen station. Maar dit komt misschien doordat men vanuit een andere richting reist.

Parkeerkeuze



Figuur 12 Waarom parkeert u uw auto juist op dit parkeerterrein?

Bezoekers is gevraagd waarom ze juist bij Veluwetransferium Nunspeet hun auto parkeren. In figuur 12 zijn de opties bezoekerscentrum, kabouterbos+bezoekerscentrum en kabouterbos toegevoegd als opties omdat ze veelvuldig werden genoemd.

Uit het figuur blijkt dat mensen vaak om specifieke redenen naar het Veluwetransferium komen. Slechts 5% geeft aan hier toevallig terechtgekomen te zijn. Dit aantal ligt beduidend lager ten opzichte van de overige locatie waar dit doorgaans rond de 11% ligt. Men komt dus doelbewust naar het Veluwetransferium. De belangrijkste reden is het startpunt van speciale routes (16%), alhoewel het kabouterbos (15%) en het bezoekerscentrum (11%) ook duidelijke trekpleisters zijn. Relatief hoog scoort ook de bereikbaarheid van de locatie (13%), niet verwonderlijk gezien het station en de nabijheid van de snelweg.

Het bezoekerscentrum speelt zowel voor mensen met als zonder kinderen een even grote rol. Het kabouterbos is vooral belangrijk voor de mensen met kinderen (29%), terwijl voor de mensen die geen kinderen bij zich hebben de bereikbaarheid (17%) en startpunt van routes (20%) zwaar meewegen.

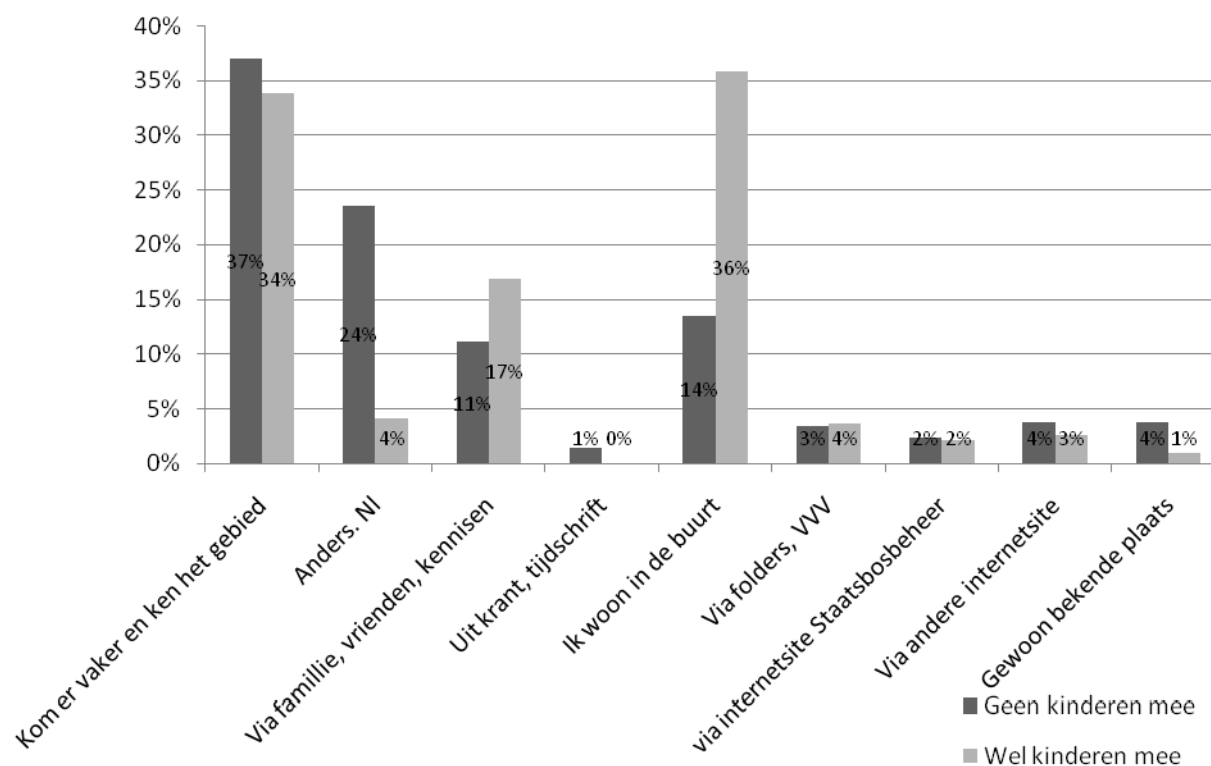
Onder “bepaalde voorziening” werd andermaal gewezen op het speelterrein (16x) en de uitkijktoren (13x). Door de zelf geformuleerde antwoorden uit de categorie “anders, namelijk” blijkt dat niet alleen recreanten van de Veluwe het parkeerterrein gebruiken. Een aantal mensen geeft aan te parkeren omdat het gratis is (8x) of ze komen vanwege de centrale ligging ten opzichte van Nunspeet (9x), vanwege gebrek aan parkeerplaatsen in Nunspeet of bij het station (9x), of gebruiken het als verzamelplaats (16x).

Informatiebron

De meeste mensen gaven aan het gebied al te kennen en er vaker te komen (36%), een groot aantal komt dan ook uit de buurt (24%) (zie figuur 6 en 13). Dit aantal is vergelijkbaar met de andere locaties. Verschillend is het aantal dat via familie, vrienden of kennissen over het gebied horen (14%). Dit kan betekenen dat het bezoek wordt gewaardeerd en dat men dit verder vertelt in de kennissenkring.

Met name mensen die kinderen mee hebben, hebben relatief vaak via familie, vrienden of kennissen over het gebied gehoord (17%). Tevens is het percentage wat in de buurt woont hoog (36%) in deze groep.

De 14% die op een andere manier van het gebied gehoord heeft geeft veelvuldig aan dat zij hun informatie via de ANWB hebben verkregen (14x). De websites die als informatiebron dienden zijn allemaal verschillende.

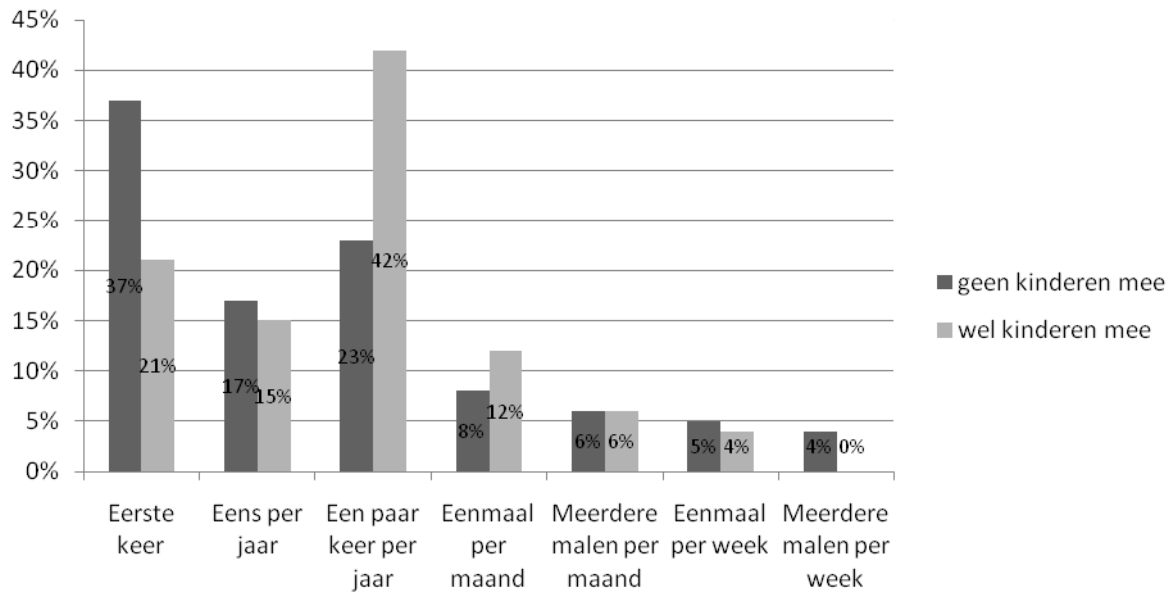


Figuur 13 Op welke wijze heeft u voorafgaand aan uw bezoek gehoord of gelezen over dit gebied?

2.3 Gebruik

Bezoekfrequentie

Het grootste gedeelte (32%) van de bezoekers komt een “paar keer per jaar”, terwijl ook een groot gedeelte van de bezoekers voor de eerste keer komt (30%). Dit is vergelijkbaar met de overige locaties. Echter tussen de mensen met of zonder kinderen zitten wel verschillen. De mensen met kinderen komen veel frequenter naar het gebied: een paar keer per jaar scoort hier erg hoog (42%), tezamen met de categorieën “eenmaal per maand”(12%) en “meerdere malen per maand”(7%). Dit betekent dat het kindervriendelijke aanbod succesvol is omdat men terug komt. De bezoekfrequente van deze groep, waarvan we eerder hebben vastgesteld dat deze uit de buurt komt, ligt relatief hoog ten opzichte van de overige locaties.

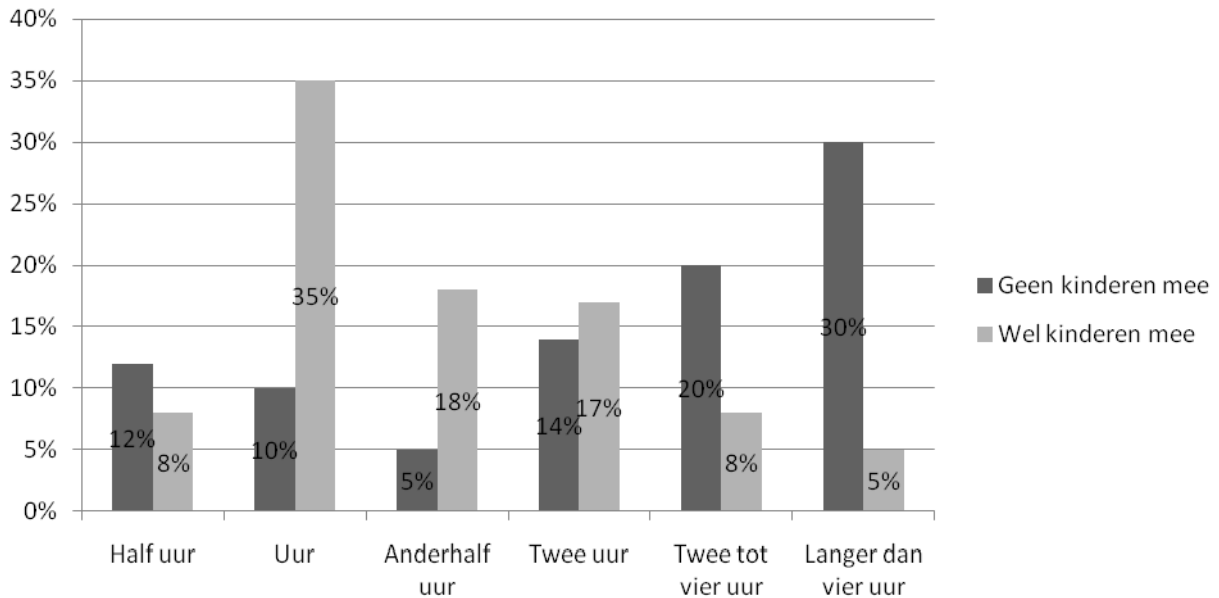


Figuur 15 Hoe vaak bezoekt u het gebied?

Verblijftijd

Een groep van 9% van de respondenten geeft aan van te voren niet te kunnen inschatten hoe lang zij in het gebied zullen blijven. Van de overige mensen blijft het grootste deel een uur (22%) in het gebied. Dit is een groot verschil met de andere locaties, waar de meeste mensen 2 tot 4 uur in het gebied verblijven.

Uit figuur 16 blijkt dat deze relatief lage verblijftijd wordt veroorzaakt door de bezoekers die kinderen meenemen. Hiervan verblijft een ruime meerderheid van 35% een uur in het gebied, terwijl slechts 6% langer dan 4 uur blijft. Dit is bijna het tegenovergestelde van de groep die geen kinderen mee hebben. Hiervan blijft 30% zelfs langer dan 4 uur in het gebied.



Figuur 16 Hoe lang blijft u meestal in het gebied?

Bezoekersaantallen

Aan de hand van het tellen van de geparkeerde auto's wordt inzicht verkregen in het bezoekpatroon. Enquêteurs hebben elk uur de auto's op de parkeerplaats geteld. We zien een stijgend patroon tot ongeveer 15:00-16:00 waarna de bezoekersaantallen sterk teruglopen. Zaterdag 31 mei vormt een duidelijke uitzondering, het aantal bezoekers loopt hier al sterk terug rond 12:00 om rond 14:00 weer licht te stijgen. Dit kan veroorzaakt zijn door een lokale onweersbui.

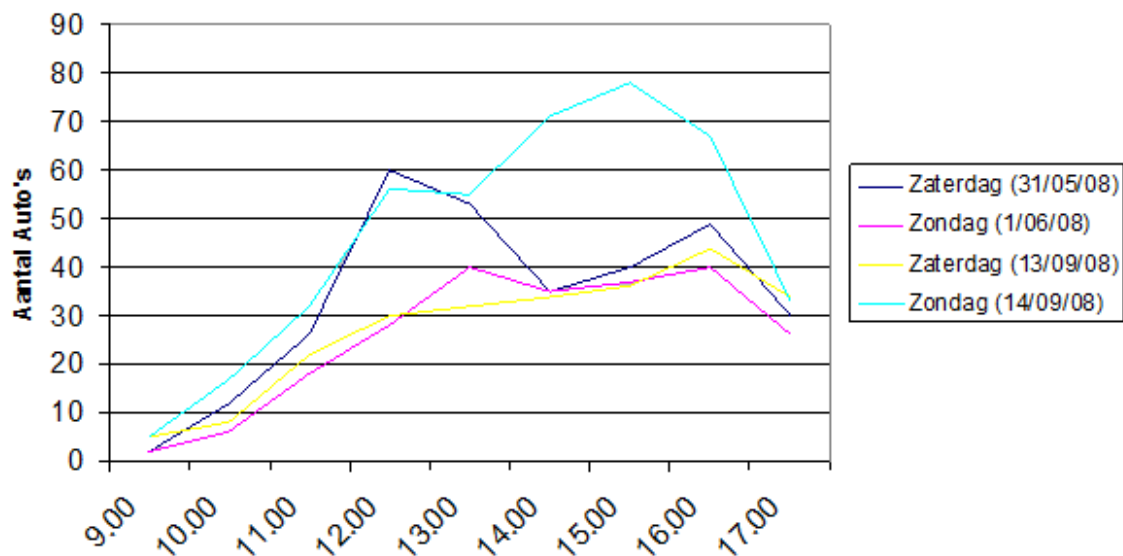
Het weekend van 31 mei en 1 juni 2008

Op 31 mei waren er perioden met zon. De maxima liepen uiteen van 14 C aan zee tot 21 C in het binnenland. Er ontstonden enkele buien, lokaal met onweer. Een actieve buienlijn, die in de avond van 31 mei boven het midden van het land was ontstaan, trok tijdens de eerste uren van de maand noordwaarts weg. De buien gingen vergezeld van onweer. Overdag op 1 juni wisselden zon en wolken elkaar af. De maxima liepen uiteen van 18 C aan zee tot 25 C lokaal in het oosten (KNMIa, 2009).

Het weekend van 13 september en 14 september 2008

Op de 13e trok het front, nu vergezeld van nog wat motregen, zuidwaarts weg. Vanuit het noorden klaarde het op. Daar werd het ca. 17 C, in het zuidoosten slechts 14 C.

Het was het tijdvak van 14 tot 18 september droog. De hoeveelheid zon wisselde van dag tot dag sterk. Soms dreven namelijk wolkenvelden over. Overdag ontstond lokaal ook convector bewolking die de neiging had om uit te spreiden onder een inversie. De maxima waren ca. 15 à 17 C (KNMIb, 2009)

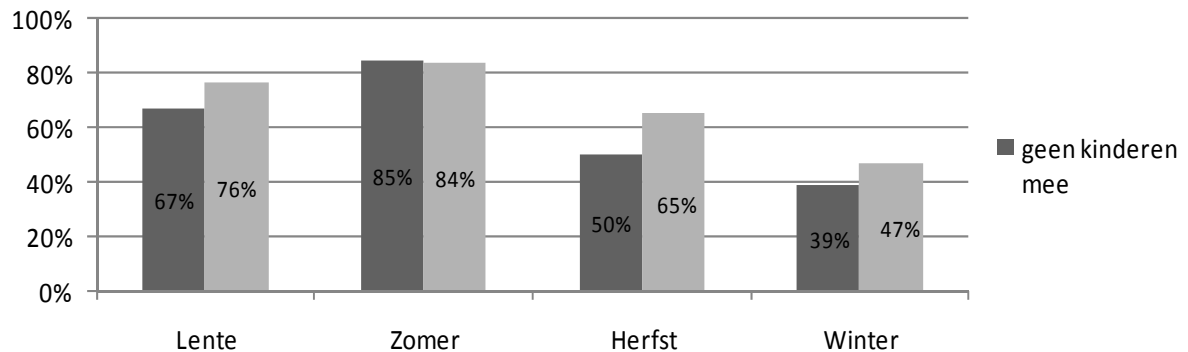


Figuur 17 Bezoekpatronen per tijdstip (aantal auto's)

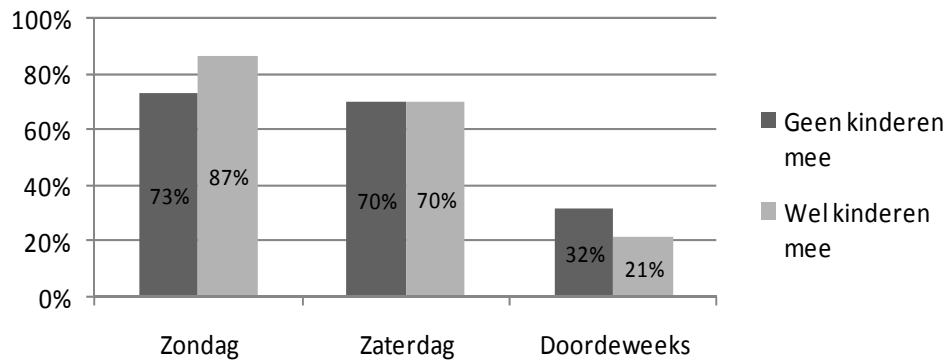
Seizoens en dagbezoek

Het was mogelijk om meerdere antwoorden te geven op de vraag in welk seizoen men meestal het transferium bezoekt. Dit is veelvuldig gebeurd gezien het aantal antwoorden (1011x) in vergelijking met het aantal ondervraagden (395x) (zie figuur 18).

Het Veluwetransferium Nunspeet wordt door beide groepen het meest zomers bezocht, dit wordt gevolgd door de lente terwijl het transferium in winter het minst wordt bezocht. Met name het percentage van 39% bij bezoekers die geen kinderen mee hebben is laag ten opzichte van het winterpercentage bij de overige locaties. Uit tabel 9 blijkt dat mensen het Veluwetransferium Nunspeet meestal op zondag bezoeken. Dit beeld is overeenkomstig met de andere locaties. Bij de mensen zonder kinderen zit weinig verschil tussen de zondag en zaterdag, bij mensen met kinderen is dit verschil wel groter.



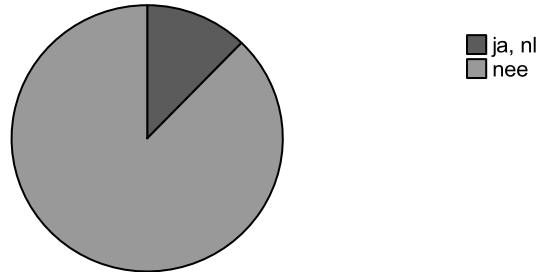
Figuur 18 Seizoensbezoek



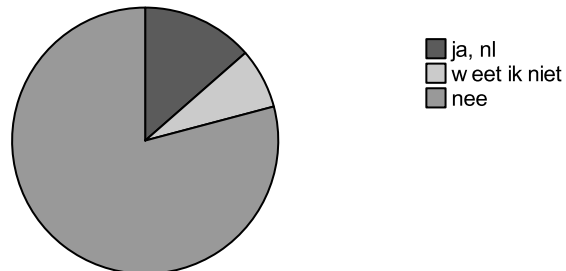
Figuur 19 Dagbezoek

Eerder/later

Figuren 20 en 21 laten zien of men eerder met de auto op de Veluwe is geweest of dat men dit later nog van plan is op de dag van enquêteren. Er zit weinig verschil in de beide deelgroepen. Ten opzichte van de andere locaties geeft een relatief groot gedeelte aan eerder op de Veluwe te zijn geweest (12%). De locaties die worden bezocht zijn echter weer verschillend. Er bovendien stekend is enkel Vierhouten (8x). De mensen die later nog van plan zijn ergens anders de Veluwe te bezoeken geven Nunspeet (6x) en Epe (8x) aan als locaties.



Figuur 20 Bent u vandaag eerder met de auto op de Veluwe geweest?



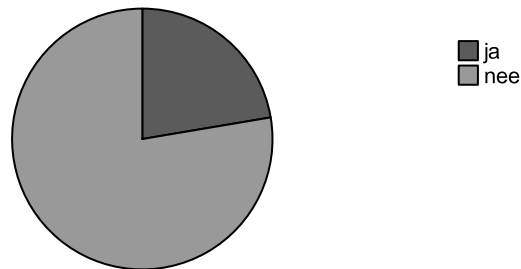
Figuur 21 Bent u vandaag eerder met de auto op de Veluwe geweest?

Activiteiten

Gevraagd naar de activiteiten blijkt dat het Veluwetransferium Nunspeet vooral wordt bezocht om te wandelen (grafiek 5 & 6). Zowel de lange als korte wandelingen scoren het hoogst, echter bij de groep die geen kinderen meeneemt is de lange wandeling het populairst, terwijl bij de groep met kinderen de korte wandeling eruit springt (89%). Het tourfietsen speelt alleen een rol bij de bezoekers zonder kinderen (38%).

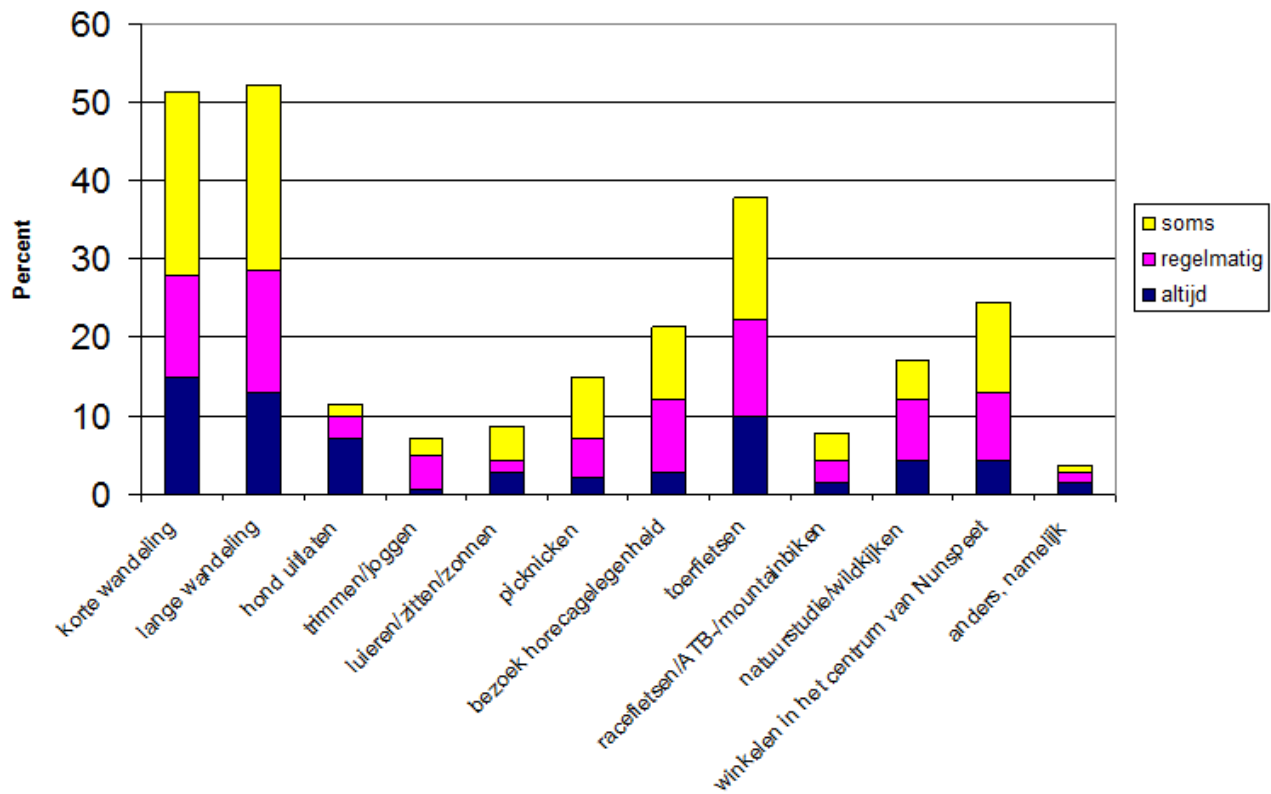
Bij het Veluwetransferium is er tevens een relatie met het dorp Nunspeet. Een deel van de bezoekers gaat winkelen in het centrum. Mensen met kinderen iets minder vaak (21%) ten opzichte van mensen zonder kinderen (24%).

Uit figuur 22 blijkt dat 22% van de mensen tijdens hun wandeltocht de snelweg oversteken en in het Zandenbos wandelen.

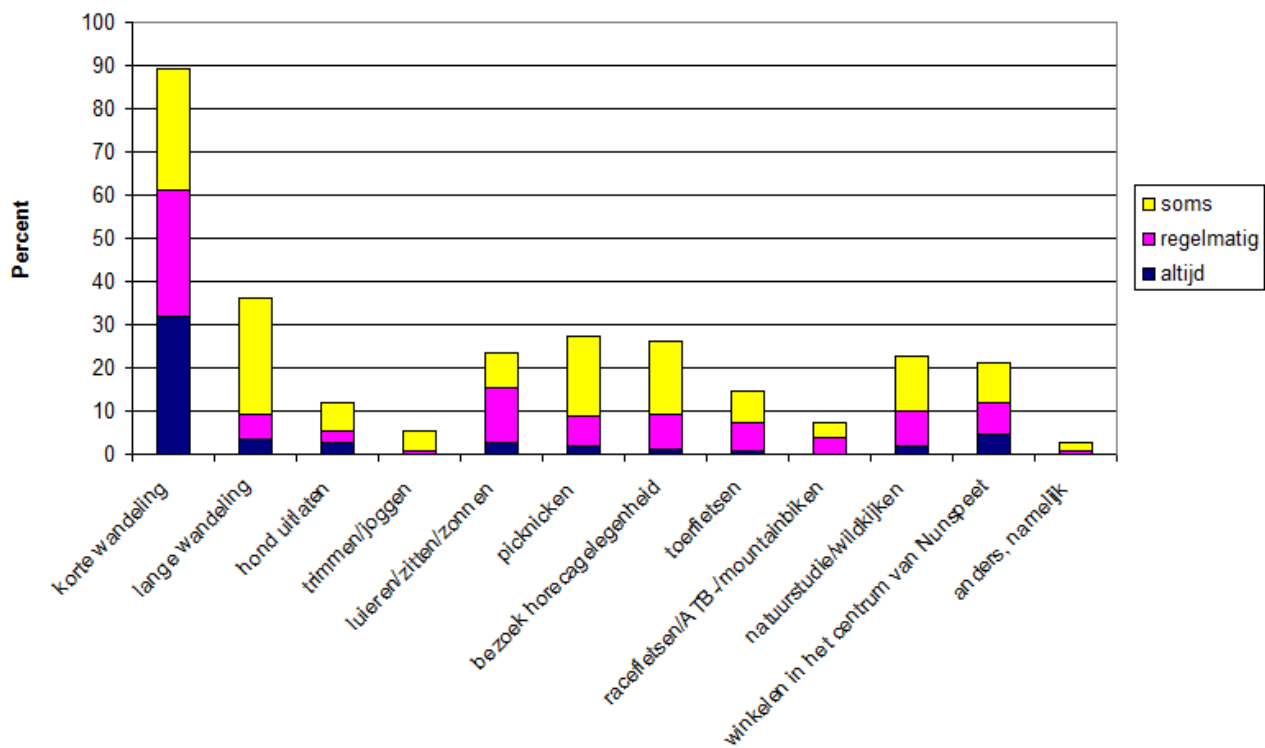


Figuur 22 Bent u vanaf het Veluwetransferium naar de andere kant van de snelweg, naar het Zandenbos gewandeld?

.



Figuur 21 Welke activiteiten verricht u meestal vanaf het Veluwetransferium Nunspeet? (Geen kinderen mee)



Figuur 22 Welke activiteiten verricht u meestal vanaf het Veluwetransferium Nunspeet? (Wel kinderen)

Voorzieningen

Wat opvalt in figuur 21 is het verspreide patroon van de belangstelling voor de voorzieningen. Bij andere locaties trekken vooral de wandelroutes soms in combinatie met één trekpleister. Bij het Veluwetransferium Nunspeet trekt het hele aanbod van voorzieningen. De mensen die geen kind mee hebben komen vooral voor het bezoekerscentrum (61%) en de uitkijktoren (47%). Wat opvalt is dat deze groep mensen veel meer gebruik maakt van de wandelroutes ten opzichte van de mensen die een kind bij zich hebben. Van het fietsknooppunten systeem Veluwe maakt deze groep ook gebruik (30%).

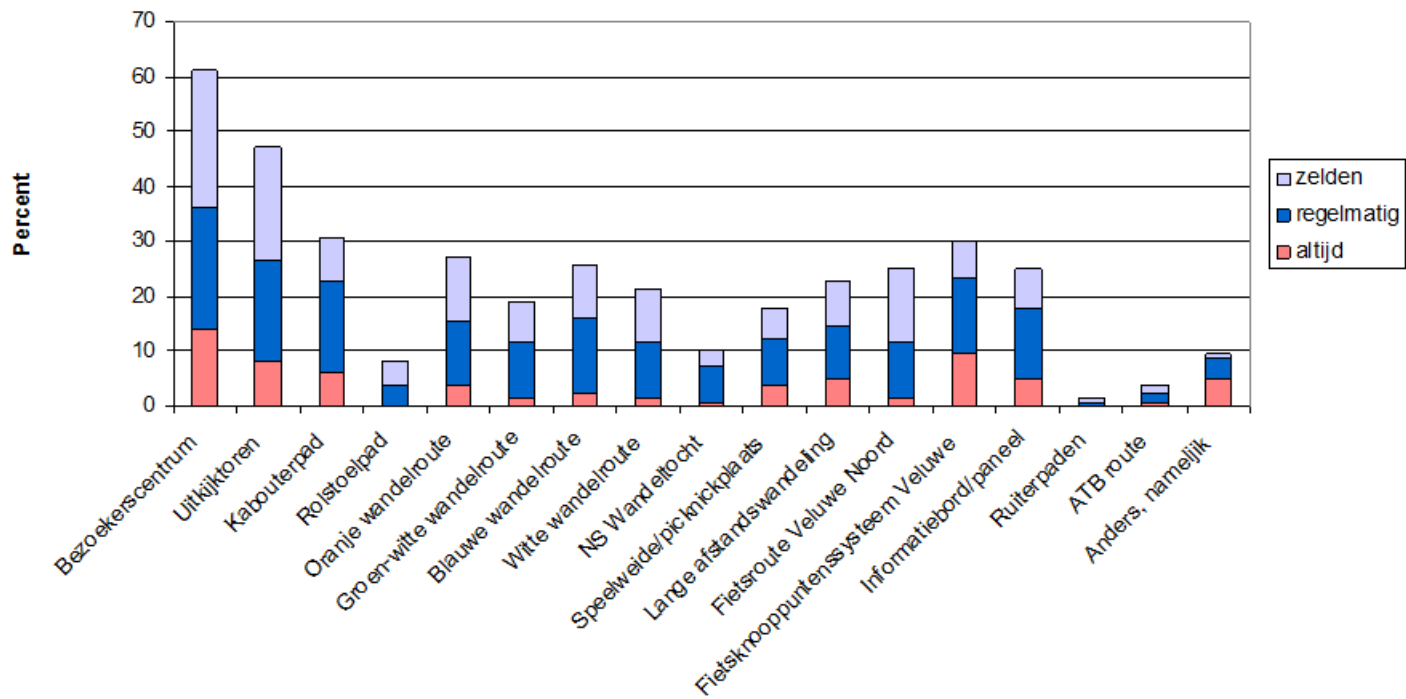
Bij de groep die een kind mee heeft scoort een viertal voorzieningen hoog terwijl van de rest amper gebruik wordt gemaakt. Het bezoekerscentrum en de uitkijktoren scoren hier hoog. Het kabouterpad 87% en de speelweide 69% zijn daarnaast voorzieningen waarvan deze groep gebruik maakt.

De ATB route, ruiterspaden en het rolstoelpad scoren bij beide groepen laag, dit heeft waarschijnlijk deels te maken met de moeilijkheid om die groepen te enquêteren.

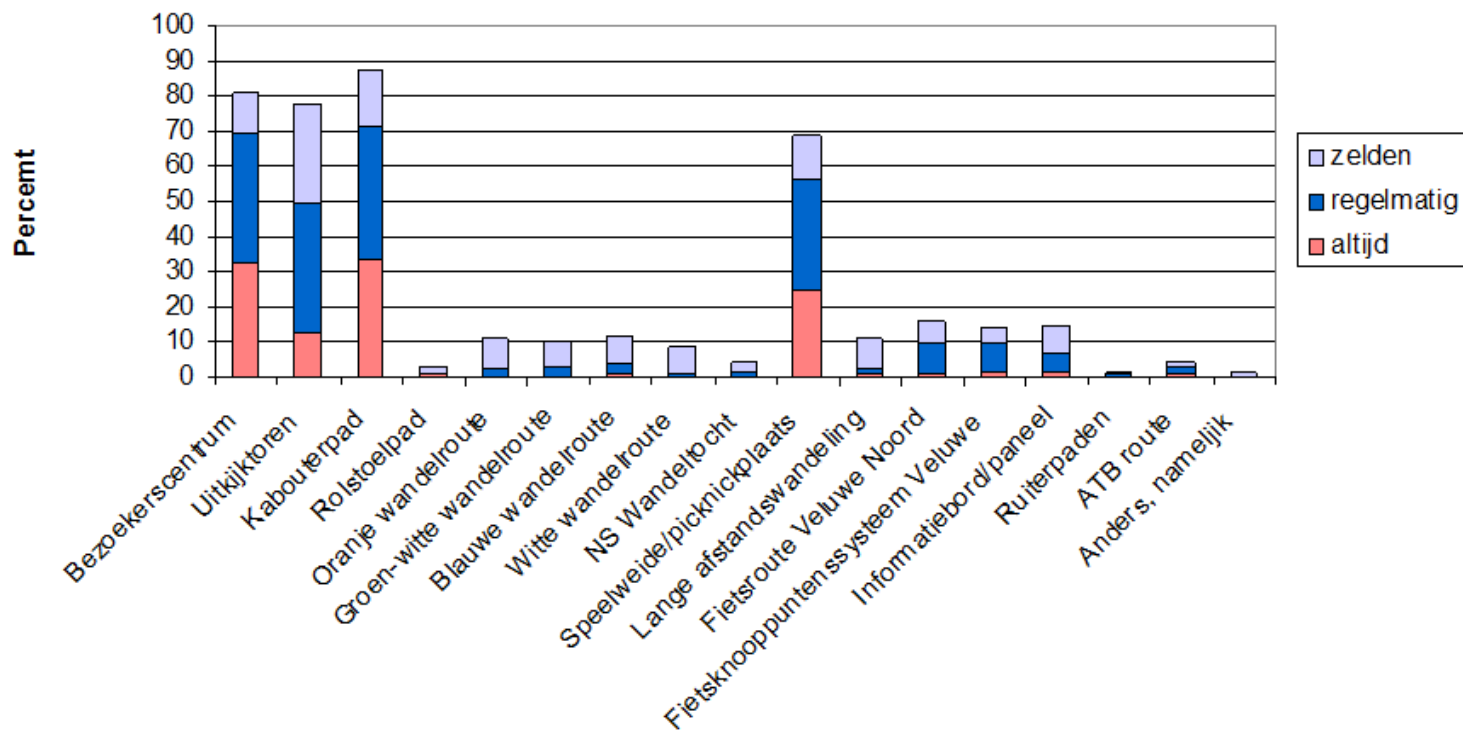
Op de vraag of men ook voorzieningen had gemist kwam één enkele voorziening naar boven. Een gedeelte geeft aan een horecagelegenheid, restaurant, snackbar of ijscofak te missen (23x).



Figuur 24 Voorzieningen



Figuur 25 Van welke voorzieningen rondom het Veluwetransferium in Nunspeet maakt u wel eens gebruik? (geen kinderen)

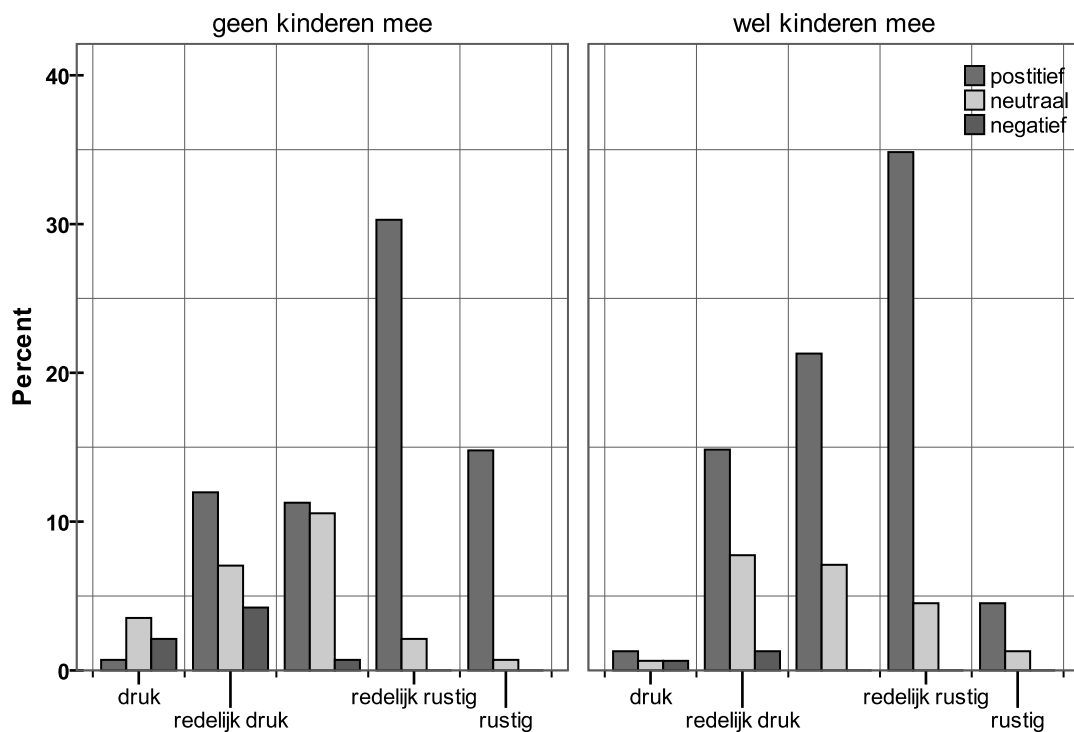


Figuur 26 Van welke voorzieningen rondom het Veluwetransferium in Nunspeet maakt u wel eens gebruik? (Wel kinderen)

2.4 Waardering

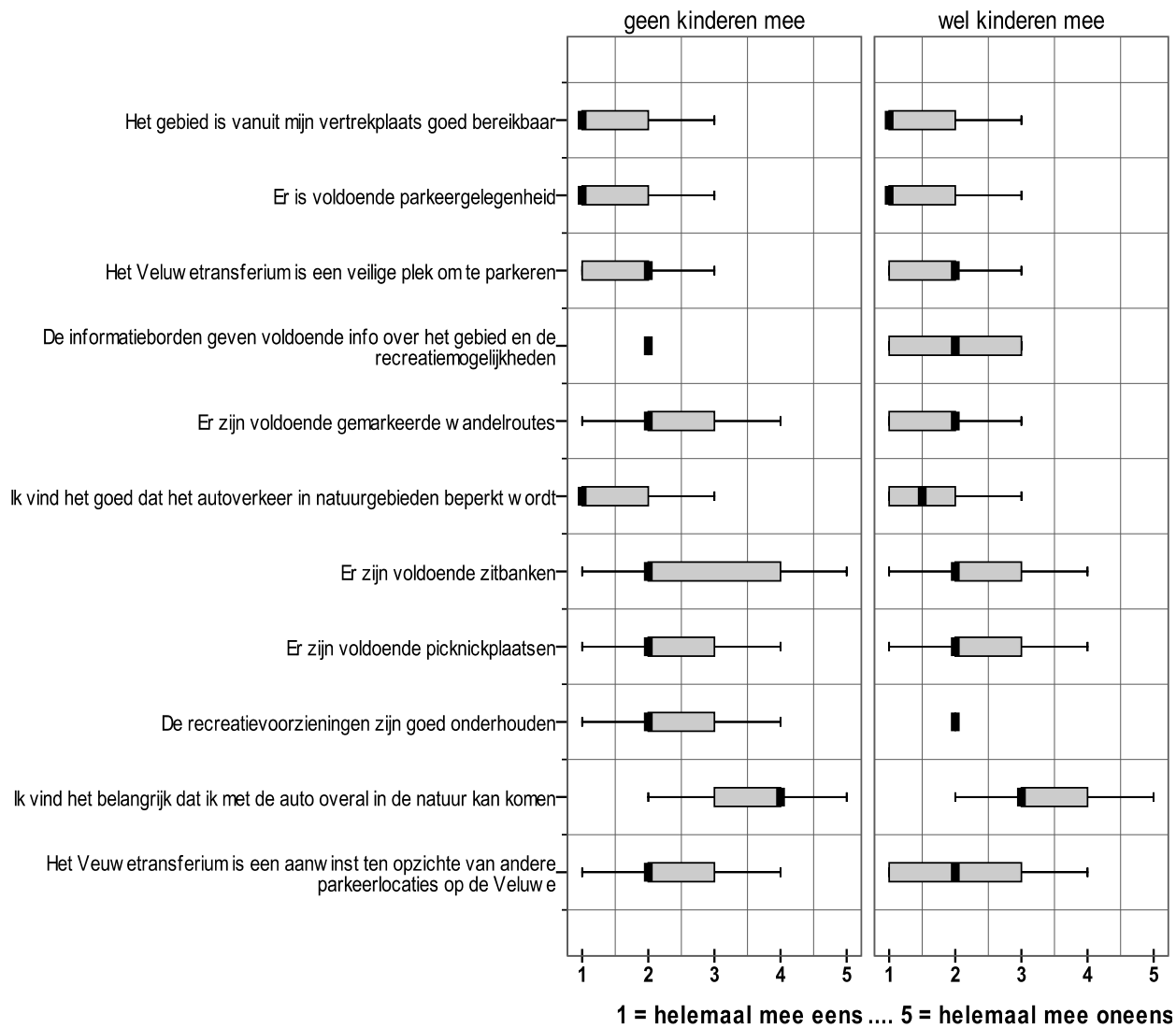
Drukke waardering

De meeste mensen ervaren de bezoekdrukke als redelijk rustig. Dit wordt vrijwel altijd als positief ervaren (zie grafiek 9). De beide groepen verschillen weinig van elkaar, dit bevestigt de mediaan. De respondenten die geen kinderen mee hebben ervaren de drukke vrijwel gelijk, maar waarderen het iets negatiever. In vergelijking met het Veluwetransferium de Posbank wordt het Veluwetransferium Nunspeet als veel rustiger ervaren.



Figuur 27 Hoe ervaart u de bezoekdrukke in het gebied

Stellingen



Figuur 28 In hoeverre bent u het eens met de bovenstaande stellingen?

Uit figuur 28 blijkt dat men over het algemeen tevreden is. De bereikbaarheid en de parkeergelegenheid zijn in orde. De respondenten denken wel wisselend over het aantal gemarkeerde routes. Wellicht zou het aanbod vergroot kunnen worden, met name voor de groep die geen kinderen mee hebben. Ook over de informatieborden wordt verschillend gedacht; de groep met kinderen is hier minder tevreden over. Wel is deze groep tevreden over het onderhoud. In overeenstemming met de overige locaties is de mening over het aanbod van zitplaatsen en picknickplaatsen dat men er een aantal bij zou willen hebben. Ondanks de tevredenheid is er bij beide groepen ook twijfel of het Veluwetransferium een aanwinst is ten opzichte van andere locaties.

Hinder

Informatie over hinder tijdens het bezoek is gemeten door van tien categorieën hinder het voorkomen ervan te vragen. Als de hinder plaatsvond, kon men aangeven of men veel hinder ervan ondervond of weinig/geen hinder. De elfde optie was weer de categorie “anders, namelijk” voor het geval dat de voor geformuleerde categorie hinder ontbrak.

De meeste hinder bij het Veluwetransferium wordt veroorzaakt door loslopende honden (32x), omgevingslawaai (31x) en het gemotoriseerde verkeer (31x). Dit laatste is wel logisch vanwege de aanwezigheid van de snelweg. Onder “anders, namelijk” werd aangegeven dat de aanwezigheid van hangjongeren (7x) hinderlijk was, alsmede de drugshandel in de avonden (4x). Dit blijkt overigens weinig invloed te hebben op het veiligheidsgevoel. Aangezien men zich even veilig voelt bij het Veluwetransferium in vergelijking met de andere locaties.

Cijfer

Het Veluwe transferium wordt met een gemiddeld cijfer van 7,7 beoordeeld.

Vergelijking met de oude gegevens

In opdracht van de provincie Gelderland heeft de leerstoelgroep landgebruiksplanning van Wageningen Universiteit in 2004 onderzoek uitgevoerd naar het recreatief gebruik van het Veluwetransferium in Nunspeet (Beunen & Jaarsma, 2004). In het kader van dit onderzoek is het autoverkeer dat gebruik maakt van het Veluwetransferium geteld en is op 8 dagen een enquête gehouden onder de autobezoekers.

Dit onderzoek zal worden vergeleken met de nieuwe gegevens uit 2008. Door een verschillende focus in het onderzoek en verschillende vraagstellingen kunnen bepaalde gegevens niet altijd één op één met elkaar worden vergeleken ook al betreft het hetzelfde onderwerp. Voor het oude onderzoek werden in totaal 703 mensen geënquêteerd, hiervan vulde 41% deel twee in. De nieuwe gegevens zijn afgenomen bij 417 mensen, hiervan vulde 71% deel twee in.

Karakterisering van de bezoekers

Ten opzichte van 2004 is de gemiddelde groepsgrootte (3,4) gedaald naar (3,1) en is het percentage bezoekers met kinderen van 60% naar 49% gedaald. 72% van de bezoekers kwam vanaf de thuislocaties. In 2008 is dit licht gestegen naar 79%. De hiermee samenhangende groep mensen die komen van hun vakantieadres is dan ook van 24% naar 16% gegaan. Echter in 2004 zijn er ook veel enquêtes afgenomen in de vakantie periode. Het percentage vanaf het vakantieadres buiten de vakantie periode was met 18% slechts iets hoger.

De reistijd is iets gedaald, van een gemiddelde van 30 minuten naar 27 minuten.

Dit veranderde beeld wordt bevestigd wanneer we kijken naar de groepsgrootte en met wie men het Veluwetransferium in Nunspeet bezoekt. Meer mensen komen met zijn tweeën, vaak met partner, of komen alleen.

Met Wie	2004	2008	Groepsgrootte	2004	2008
Met gezin	43%	32%	1	6%	10%
Met familie	24%	26%	2	31%	39%
Met partner	19%	25%	3	14%	15%
Met kennissen/vrienden	7%	8%	4	29%	22%
Met iemand anders	4%	3%	5	10%	7%
Alleen	2%	5%	≥6	11%	6%
2004 (N = 289)					2004 (N = 289)
2008 (N = 417)					2008 (N = 404)

Recreatief gebruik

De korte wandeling blijft het populairst, evenals het beklimmen van de uitkijktoren en het bezoekerscentrum. Het percentage wat de "eerste keer" het transferium bezoekt is duidelijk gedaald. Van 50% naar 30%, dit is wel logisch aangezien het transferium inmiddels vier jaar langer in gebruik is. Dat verklaart wellicht ook de verschuiving in hoe men voorafgaand aan het bezoek gehoord of gelezen heeft over het gebied. Een groter deel kent het gebied al uit een eerdere ervaring of woont in de buurt. Een kleiner deel heeft via mond tot mond reclame van het gebied gehoord (van 20% naar 15%). Veel minder mensen hebben via krant, tijdschrift, VVV, folder of radio en tv hun informatie verkregen. Dit percentage is van 23% naar 4% sterk gedaald. Het percentage dat via internet over het gebied heeft gehoord is gestegen van 2% naar 6%.

Het zandenbos werd door 28% van de bezoekers bezocht, nu is dit 22% geworden.

Het gemiddeld aantal auto's in een weekenddag is ongeveer gelijk gebleven. Van 310 naar 300 auto's per dag. Echter de gemiddelde groepsgrootte is wel veranderd. Het gemiddeld aantal bezoekers in 2004 komt daarmee op 1054 op een weekend dag, in 2008 is dit 930 bezoekers geworden. Doordat het weer een grote rol kan spelen bij de bezoekersaantallen en het feit dat er ditmaal buiten de vakantie periode enquêtes zijn afgekomen kunnen hier weinig conclusies uit worden getrokken. De mechanische tellingen geven meer inzicht.

Recreatiemotief

Op een open en gestructureerde manier is in 2004 gevraagd met welke reden men het Veluwetransferium bezoekt. In 2008 is dit via een gestructureerde manier gevraagd maar toegespitst op het gebied. Voor de kinderen bleek een belangrijke reden te zijn, maar dit is sterk afgezwakt. De groep die naar het transferium kwam uit nieuwsgierigheid (12%) is geheel verdwenen. De verschillende voorzieningen: het kabouterpad, het bezoekerscentrum, de uitkijktoren scoren nog steeds hoog, naast het wandelen en fietsen.

Waardering

Het positieve beeld van het Veluwetransferium is overeind gebleven. De positieve resultaten van de voorgelegde stellingen en het gemiddelde cijfer (7,74) geven dit weer.

Het gebied wordt nog steeds overwegend als rustig gezien en slechts een enkeling is negatief over het aantal bezoekers. De bereikbaarheid en de ruimte parkeergelegenheid scoren nog altijd hoog. Over het aantal wandelroutes is men in 2008 negatiever. Het omgevingslawaai was in 2004 een issue, dit blijft het geval met de aanwezigheid van de snelweg. Hoewel de meeste mensen geen behoefte aan een bepaalde voorziening hadden werden wel genoemd de horecagelegenheid en de speeltuin. De horecagelegenheid wordt nog altijd door een groep aangegeven als een voorziening die wordt gemist (23 respondenten).

3 Conclusies/aanbevelingen

Uit dit onderzoek blijkt, ten opzichte van het eerder uitgevoerde onderzoek dat meer mensen uit de directe omgeving komen en alhoewel er nog steeds veel kinderen komen, neemt het aantal ten opzichte van het totaal iets af. Dit duidt erop dat het Veluwetransferium een meer divers publiek is gaan aantrekken. Het doorsnee beeld van een gezin met kinderen die het Veluwetransferium bezoekt is nog steeds leidend, maar minder sterk aanwezig. Dit kan versterkt zijn doordat geen enquêtes zijn afgenomen in de vakantieperiode. Het brede aanbod van voorzieningen wordt veelvuldig gebruikt en blijft een reden om het gebied te bezoeken. Informatie over het gebied haalt men minder uit de gangbare media, het gebruik van internet neemt toe. Een kleine horecagelegenheid waar men even uit kan rusten en iets kan drinken wordt net zoals in 2004 gemist.

Conclusie

Het Veluwetransferium Nunspeet heeft een veelvoud aan voorzieningen, met name gericht op kinderen. Dit heeft als gevolg dat een grote groep jonge gezinnen de locatie bezoekt. Deze bezoekers keren ook regelmatig terug. De uitsplitsing in groepen zonder en met kinderen heeft veel opgeleverd. De groep met kinderen verblijft kort in het gebied. Vooral het kabouterpad is de trekpleister en dit wordt dan ook gecombineerd met een kort bezoek aan het bezoekerscentrum. Uit de categorie “anders, nl” bleek ook dat de parkeerplaats wordt gebruikt als er speciale markten in Nunspeet worden georganiseerd en uit gesprekken is gebleken dat doordeweeks forensen de parkeerplaats gebruiken. Het Veluwetransferium is vanaf de snelweg niet met borden aangegeven. Bij de afslag volgt directe bewegwijzering. Doordat de nationale bekendheid zoals bij de Posbank ontbreekt, komen er beduidend minder mensen recreëren. Tenslotte geven bezoekers aan dat er nog behoefte is aan meer gemarkeerde wandelroutes en 's avonds zorgen hangjongeren voor wat overlast.

Literatuur

Beunen, R., L. de Schutter & C.F. Jaarsma (2010) Het recreatief gebruik van Veluwetransferia & P-Veluwe.

Leerstoelgroep Landgebruiksplanning, Wageningen Universiteit, Wageningen.

Beunen, R.; Jaarsma, C.F. (2004) Het recreatief gebruik van het Veluwetransferium in Nunspeet. Wageningen

Studies in planning, analyse en ontwerp 1. Wageningen Universiteit, Wageningen

KNMI, 2009a

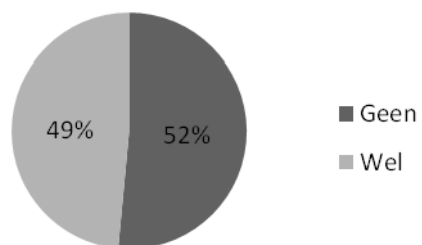
http://www.knmi.nl/klimatologie/maand_en_seizoenoverzichten/weerbeschrijving/mow0805.html

http://www.knmi.nl/klimatologie/maand_en_seizoenoverzichten/weerbeschrijving/mow0806.html

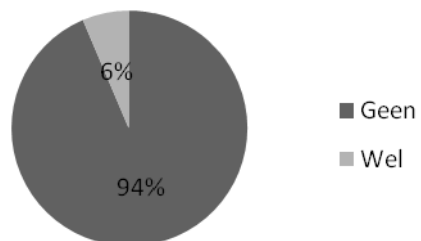
KNMI, 2009b

http://www.knmi.nl/klimatologie/maand_en_seizoenoverzichten/weerbeschrijving/mow0809.html

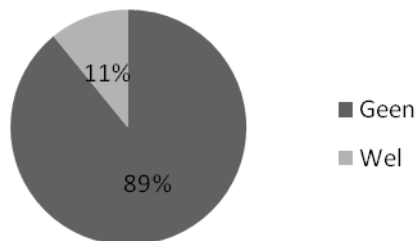
Bijlagen



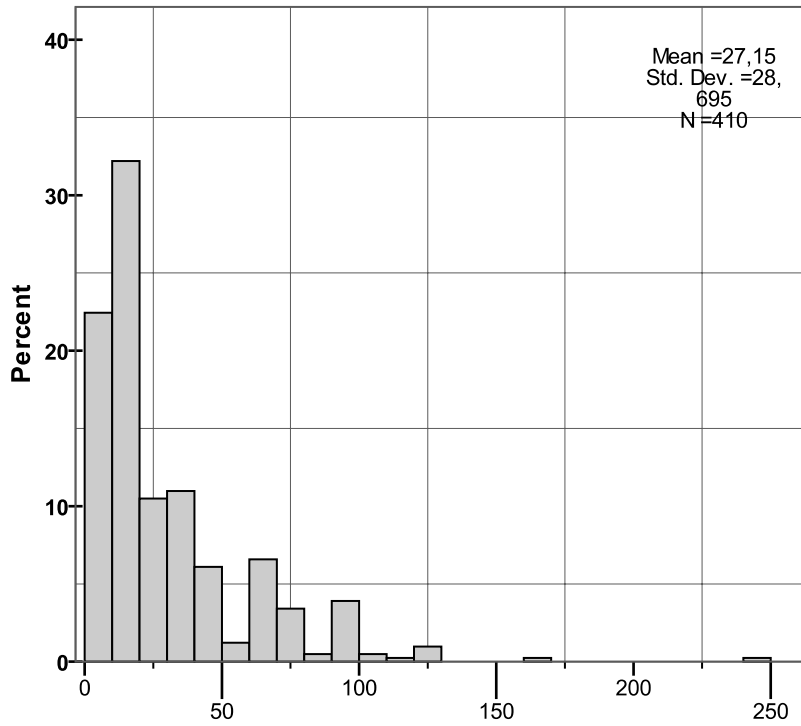
Figuur 29 Wel of geen kinderen mee?



Figuur 30 Wel of geen hond mee?



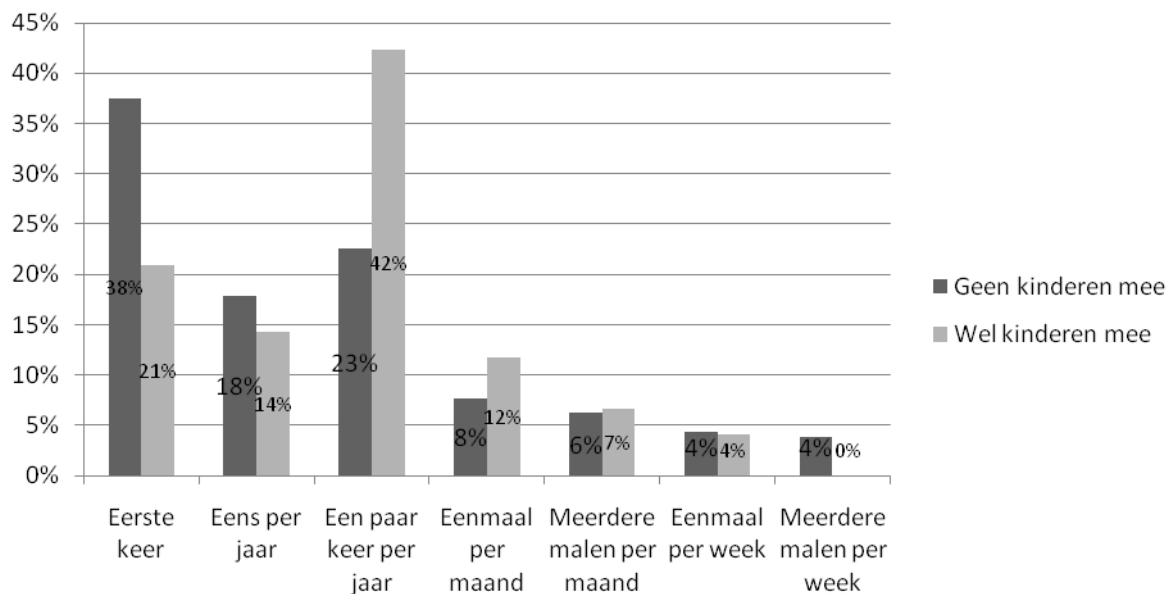
Figuur 31 Wel of geen fiets mee?



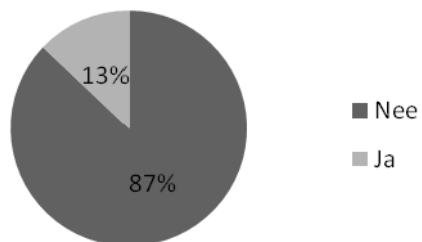
Figuur 32 Reistijd in minuten

	geen kinderen mee	wel kinderen mee	Total
nee	130	152	282
Percent	73,0%	84,9%	79,0%
weet ik niet	18	8	26
Percent	10,1%	4,5%	7,3%
ja, nl	30	19	49
Percent	16,9%	10,6%	13,7%

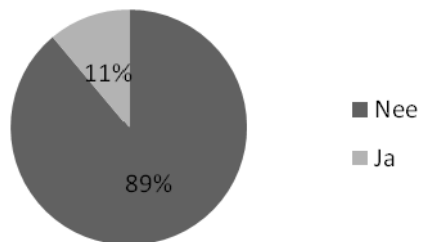
Figuur 33 Bent u van plan om later nog een andere deel van de Veluwe te bezoeken



Figuur 34 Hoe vaak bezoekt u het gebied?



Figuur 35 Bent u vandaag al elders met de auto op de Veluwe geweest? (geen kinderen)



Figuur 36 Bent u vandaag al elders met de auto op de Veluwe geweest? (wel kinderen)